

# DTR

INSTRUKCJA INSTALACJI  
I OBSŁUGI  
WANAS UMECTO 600

**WANAS**<sup>®</sup>  
[www.wanas.pl](http://www.wanas.pl)

V20102020

## Spis treści

1. INFORMACJE OGÓLNE.....	3
1.1 Wprowadzenie.....	3
1.2 Bezpieczeństwo .....	3
2. BUDOWA NAWILŻACZA.....	4
3. Schemat podłączenia.....	5
3.1. Podłączenie do sterownika rekuperatora V1 cz1. ....	5
3.2. Podłączenie do sterownika rekuperatora V1 cz2. ....	6
3.3. Podłączenie do sterownika rekuperatora V2 cz1. ....	7
3.4. Podłączenie do sterownika rekuperatora V2 cz2. ....	8
3.5 Schemat podpięcia nawilżacza z rekuperatorem .....	9
4. USTAWIENIA STEROWNIKA .....	10
5. KONSERWACJA .....	11
5.1. Demontaż mat nawilżacza .....	11
5.2. Demontaż dysz natryskowych .....	12
6. WYMIARY.....	12
7. PARAMETRY TECHNICZNE .....	13
8. GWARANCJA.....	14

# 1. INFORMACJE OGÓLNE

## 1.1 Wprowadzenie

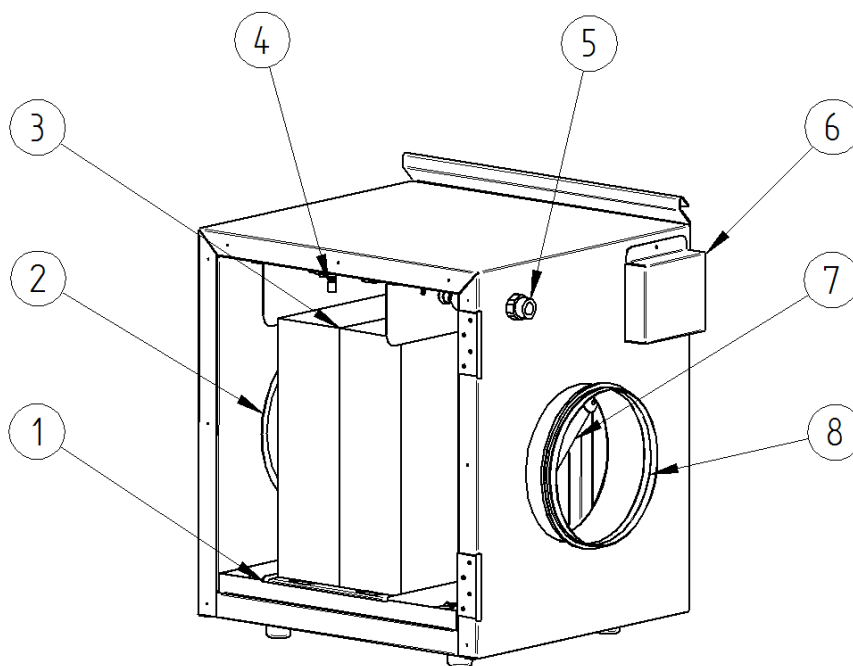
Nawilżacz Wanas UMECTO 600 przeznaczony jest do współpracy z rekuperatorem Wanas 250, 345, 350, 415, 550 oraz 615. Jest to urządzenie służące do utrzymywania odpowiedniej wilgotności powietrza w budynku. Jego działanie oparte jest na naturalnym (adiabatycznym) procesie odparowywania wody, proces ten jest najbardziej korzystny dla naszego zdrowia, dodatkowo jest bardzo energooszczędny. Idealne rozwiązanie dla zapewnienia odpowiedniej wilgotności w budynku w okresie zimowym, kiedy wilgotność powietrza w pomieszczeniach znacznie spada. Urządzenie montowane jest między rekuperatorem a kanałem nawiewowym. Prawidłowo zainstalowane urządzenie nie wymaga żadnych czynności obsługowych, poza okresową wymianą mat ewaporacyjnych. Nawilżacz kanałowy jest przeznaczony do montażu w instalacjach wentylacji mechanicznej z odzyskiem ciepła w obiektach mieszkalnych lub biurowych. Dla zachowania długotrwałej, niezawodnej a przy tym bezpiecznej eksploatacji urządzenia należy zapoznać się z całą instrukcją instalacji i obsługi. Gwarancja obejmuje urządzenia znajdujące się wyłącznie na terenie Polski.

## 1.2 Bezpieczeństwo

- Obsługa urządzenia może odbywać się **wyłącznie przez osoby pełnoletnie**, które zapoznały się z instrukcją obsługi.
- Montaż urządzenia powinien odbywać się przez osoby posiadające **odpowiednie kwalifikacje**.
- **Zabrania się** włączania urządzenia w budynku, gdzie prowadzone są prace budowlane.
- Za szkody wynikłe z eksploatacji i montażu urządzenia niezgodnego z instrukcją **producent nie odpowiada**.
- Nawilżacz należy zamontować w miejscu, gdzie temperatura jest w przedziale **5°C do 45°C**.
- Przed uruchomieniem **należy napęłnić syfon**.
- Zasilanie wodą powinno być wykonane przy użyciu elementu rozłącznego, np. śrubunek oraz wyposażone w zawór odcinający.
- Pomieszczenie, w którym znajduje się urządzenie powinno być wyposażone w kratkę ściekową umieszczoną w posadzce. Nie należy umieszczać innych urządzeń elektrycznych i elektronicznych pod lub w bezpośrednim sąsiedztwie.
- Przed użyciem produktu otwórz dopływ wody i sprawdź, czy złącza doprowadzające wodę oraz odpływ wody są mocno zamocowane i dokręcone oraz czy nie dochodzi do wycieku wody. Producent nie ponosi odpowiedzialności za wyciek wody lub zalanie.
- Montaż nawilżacza w pomieszczeniu, gdzie temperatura może spaść poniżej 0°C **grozi jego zamarzeniem**, uszkodzeniem i zalaniem pomieszczeń, za co producent nie ponosi odpowiedzialności.
- Jeśli wilgotność względna w pomieszczeniach przekroczy wartość 55%, może dojść do wykraplania się wody na powierzchniach, których temperatura jest niższa niż 15°C.
- Podłączenia elektryczne oraz wodno-kanalizacyjne muszą odpowiadać wymaganiom norm i przepisom budowlanym.

- Po przeprowadzeniu prac konserwacyjnych **upewnij się**, że wszystkie załącza doprowadzające wodę są szczelne. Po wymianie filtra upewnij się, że został prawidłowo włożony. Sprawdź, czy drzwiczki są prawidłowo zamknięte. Upewnij się, że wszystkie węże są szczelnie podłączone. Sprawdź, czy odpływ wody jest prawidłowo umiejscowiony.
- Aby zapobiec wyciekom wody i powodowanym przez nie szkodom **należy zakręcać dopływ wody na czas, kiedy urządzenie nie jest używane** oraz regularnie sprawdzać, czy doprowadzenie wody nie przecieka.
- W przypadku wycieku wody należy zaprzestać korzystania z urządzenia i odłączyć je od zasilania elektrycznego. Następnie należy skontaktować się z serwisem firmy Wanas.

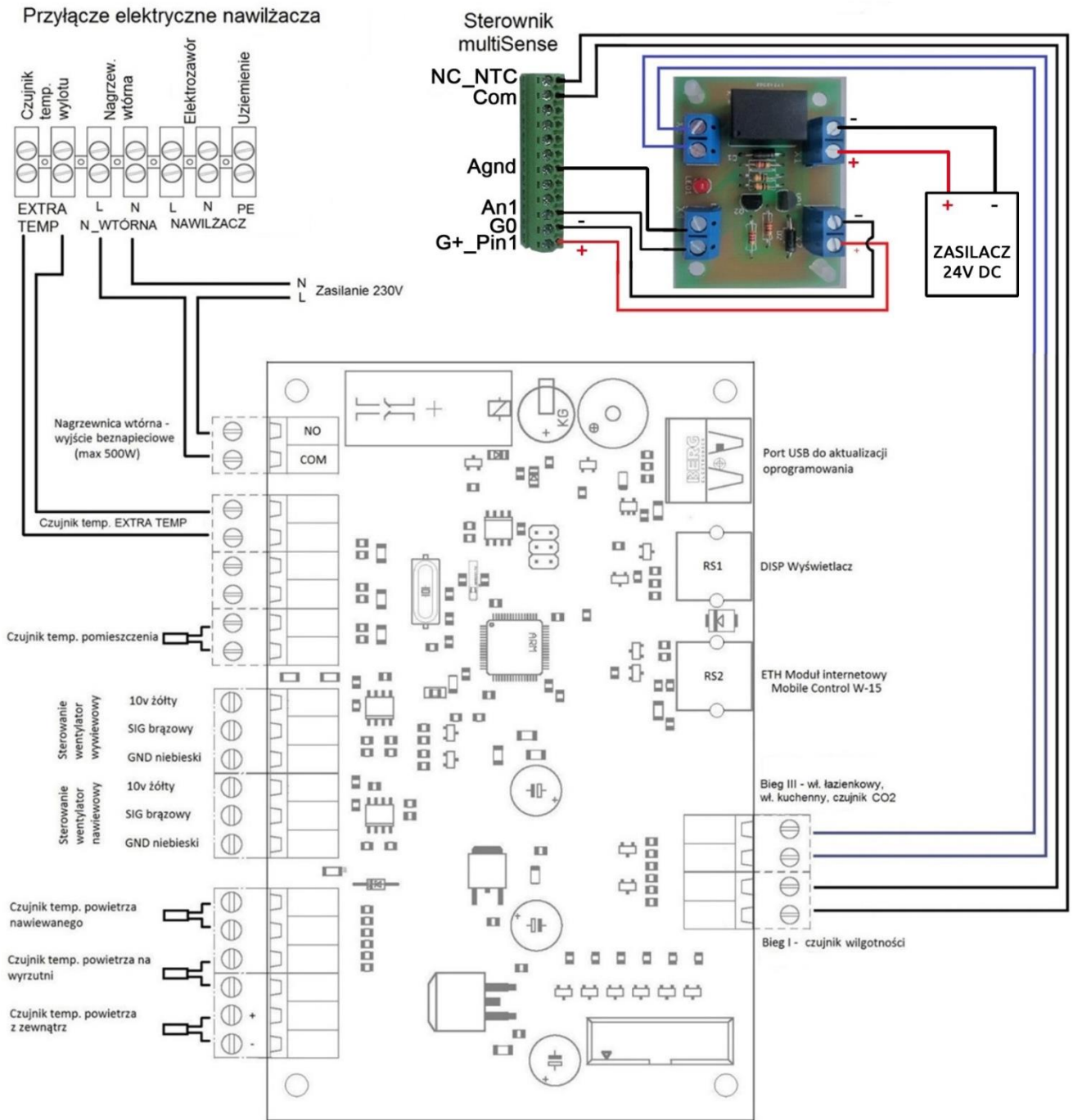
## 2. BUDOWA NAWILŻACZA



1. Taca ociekowa wraz z odpływem
2. Wylot powietrza
3. Maty ewaporacyjne
4. Dysze natryskowe
5. Króciec zasilania wody  $\frac{3}{4}$ "
6. Puszka złączy elektrycznych
7. Nagrzewnica nawilżacza
8. Wlot powietrza

### 3. Schemat podłączenia

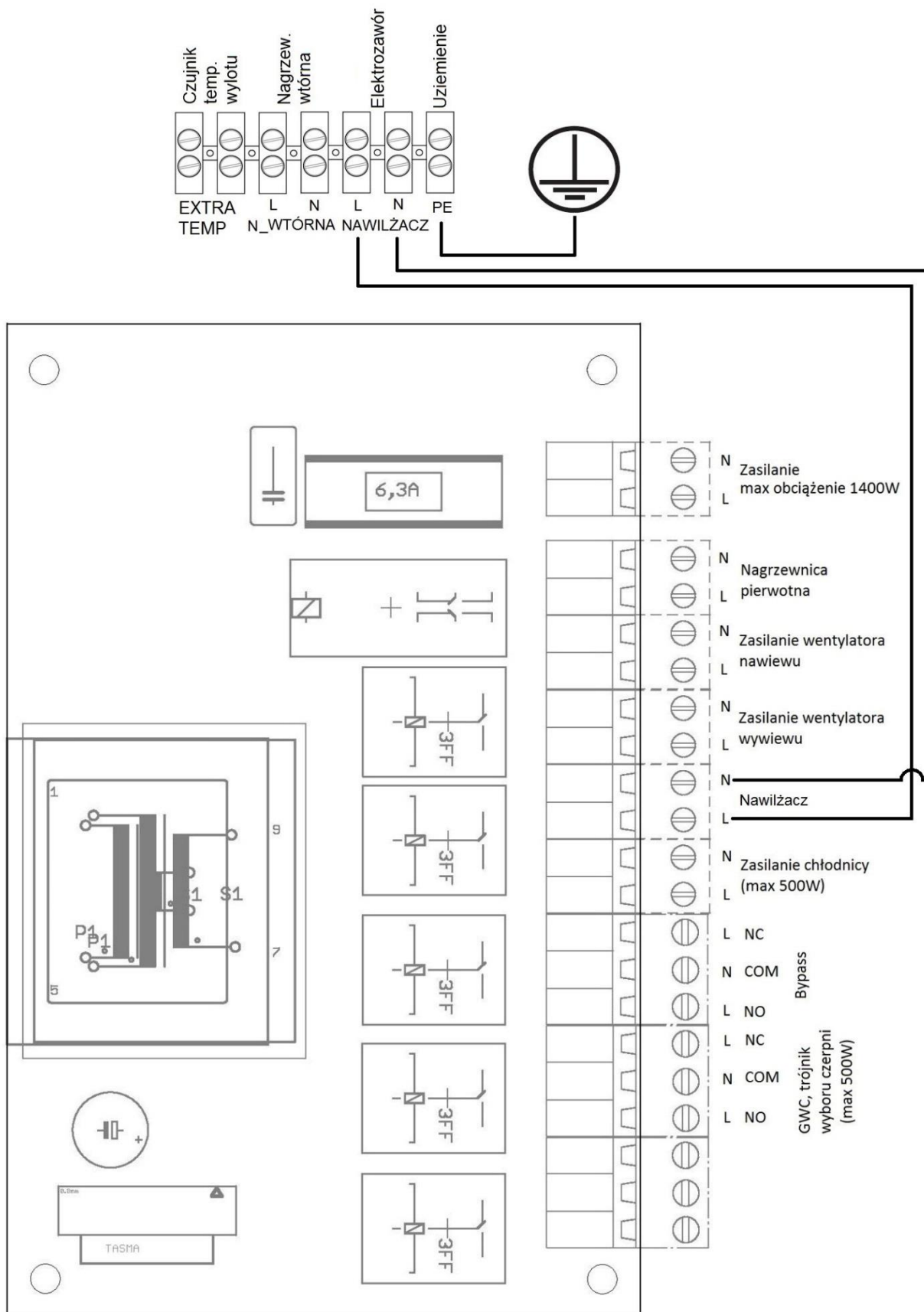
#### 3.1. Podłączenie do sterownika rekuperatora V1 cz. 1



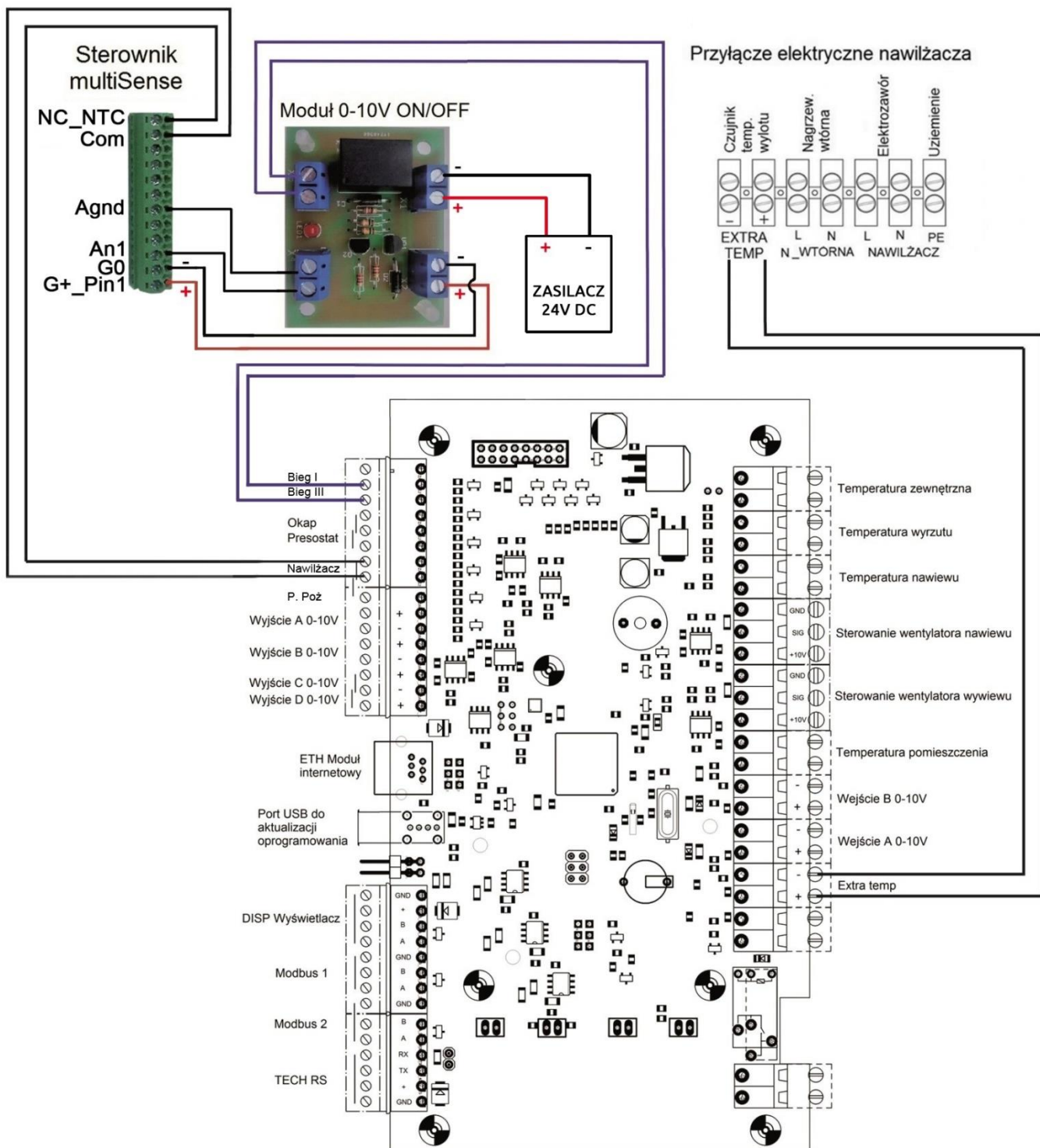
#### Uwaga!

Podczas instalacji nawilzacza, tracimy możliwość korzystania z trybu pracy centrali na biegu I po zwarceniu styków tego wejścia.

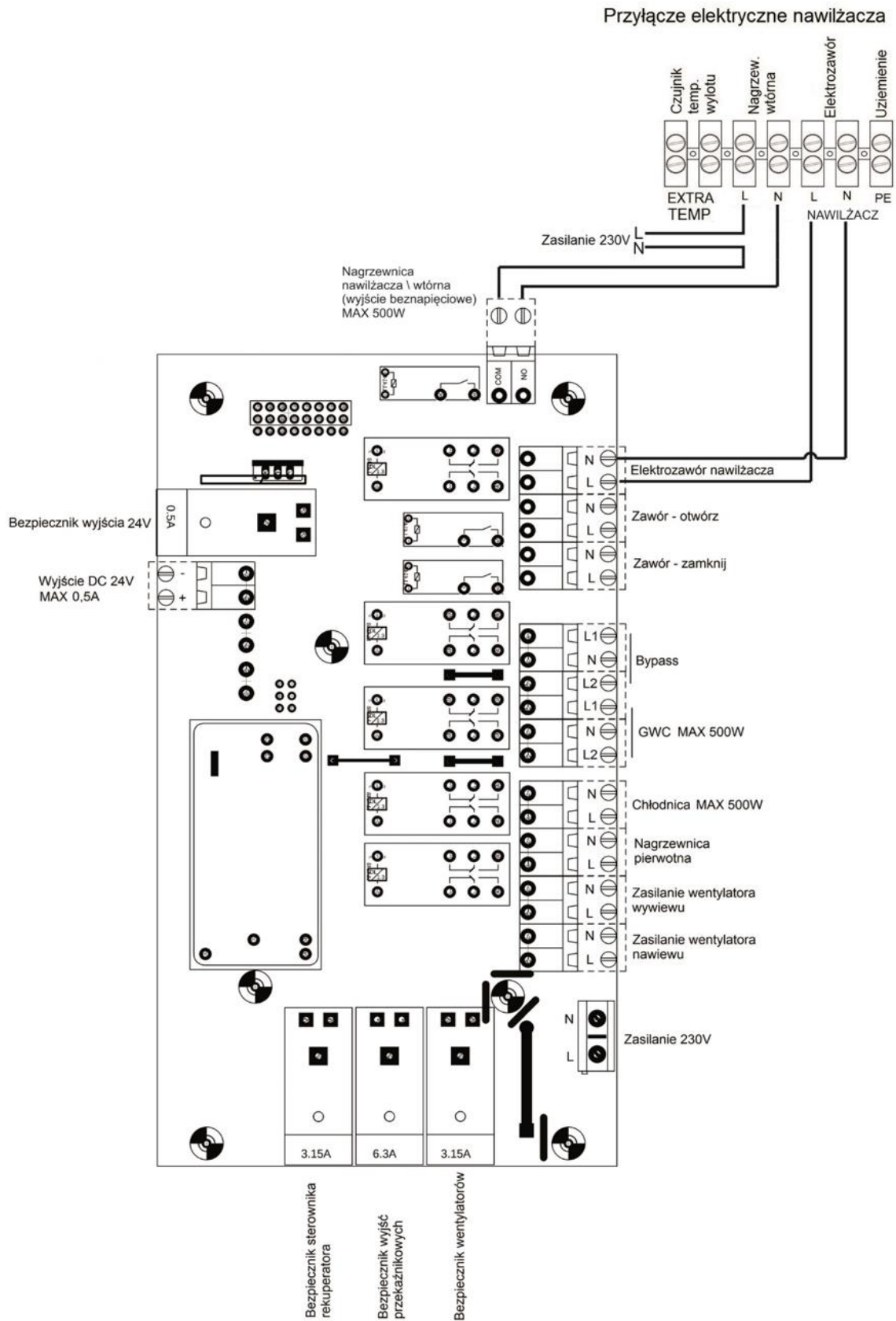
### 3.2. Podłączenie do sterownika rekuperatora V1 cz. 2



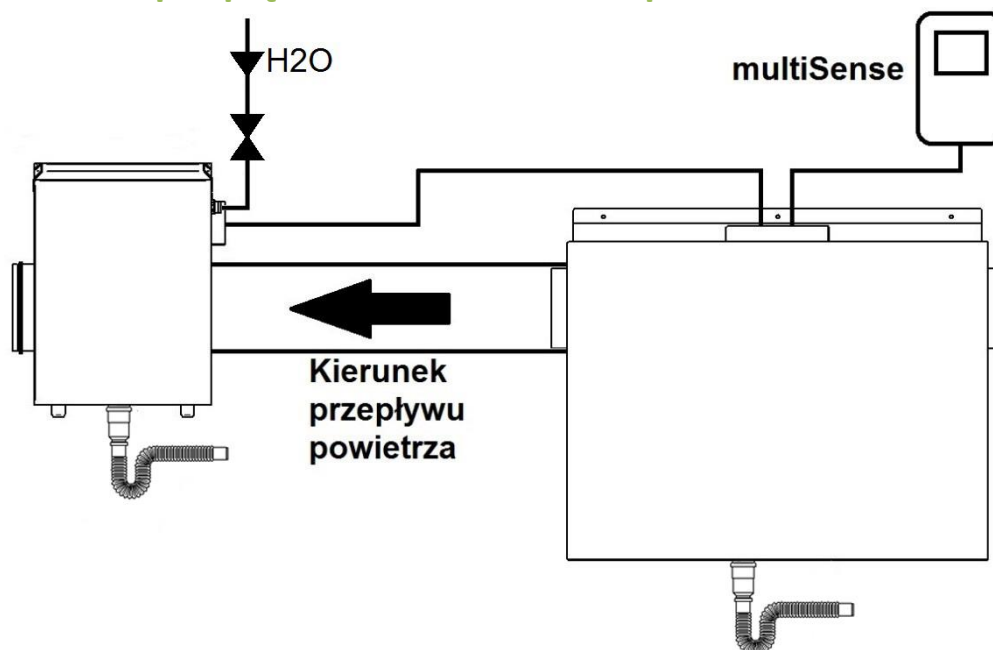
### 3.3. Podłączenie do sterownika rekuperatora V2 cz1.



### 3.4. Podłączenie do sterownika rekuperatora V2 cz2.



### 3.5 Schemat podpięcia nawilzacza z rekuperatorem



Nawilżacz montujemy na kanale nawiewnym za rekuperatorem. Do nawilzacza UMECTO 600 podłączamy zimną wodę do króćca  $\frac{3}{4}$ " poprzez zawór odcinający. Woda z sieci wodociągowej musi odpowiadać wymaganiom dla wody pitnej. Jeśli twardość wody jest większa niż 200 mg  $\text{CaCO}_3$  zaleca się stosowanie dodatkowego filtra zmniejszającego twardość wody. Do odpływu skroplin podłączamy syfon (dołączony w zestawie) i napełniamy go wodą. Przed pierwszym uruchomieniem sprawdzić szczelność instalacji. Montaż powinien odbywać się przy użyciu akcesoriów dołączonych do nawilzacza a następnie urządzenie należy wypoziomować w dwóch płaszczyznach. Podłączenie elektryczne należy wykonać według schematów z rozdziałów 3.1 oraz 3.2.

Na sterowniku multiSense należy ustawić żądaną wilgotność powietrza do której układ będzie dążył. Zalecane a zarazem fabryczne ustawienia to 40% - 45%. Nawilżacz regularnie płucze maty, dlatego nawet po sezonie grzewczym nie należy odłączać go od wody.

Kanały wentylacyjne, którymi nawilżone powietrze jest transportowane do pomieszczeń powinny być odpowiednio zaizolowane dla uniknięcia wykraplania się wilgoci.

## 4. USTAWIENIA STEROWNIKA



Wchodzimy w menu serwisowe wpisując kod **3142**.

Przechodzimy do folderu **Ustawienia nawilżacza**.

**ON/OFF** – aktywacja funkcji nawilżacz.

Po aktywowaniu funkcji w menu serwisowym pojawia się symbol nawilżacza w menu użytkownika. Po jego kliknięciu nawilżacz się aktywuje. Włączenie nawilżacza następuje, gdy styki biegu I są zwarte oraz funkcja jest aktywna w menu użytkownika.

### Uwaga!

Nie można aktywować jednocześnie funkcji nawilżacz oraz funkcji grzania.

Ze względu na wykorzystanie wejścia bieg I do sterowania pracą nawilżacza, po aktywacji funkcji nawilżacz nie ma możliwości wymuszenia pracy centrali na biegu I poprzez zwarcie tego styku.

**Czas otwarcia elektrozaworu** – ilość czasu, przez który maty nawilżacza są zraszane wodą. Czas ten jest uzależniony głównie od ciśnienia wody w instalacji i należy go dobrać tak, by w jednym cyklu otwarcia elektrozaworu maty nawilżacza zostały namoczone w całości.

**Czas zamknięcia elektrozaworu** – ilość czasu pomiędzy kolejnymi otwarciem elektrozaworu wody. Czas ten uzależniony jest głównie od przepływu powietrza i należy go dobrać tak, by w czasie zamknięcia elektrozaworu maty nawilżacza nie wyschły.

Źle dobrane czasy otwarcia i zamknięcia elektrozaworu mogą przełożyć się na większe zużycie wody lub mniejszą wydajność nawilżacza.



**Nagrzewnica nawilżacza** - aktywacja funkcji nagrzewnicy nawilżacza.

Nagrzewnica nawilżacza zwiększa skuteczność działania nawilżacza i podnosi temperaturę powietrza nawiewanego.

**Temperatura uruchomienia nagrzewnicy** – ustawiona temperatura przed nawilżaczem, powyżej której nagrzewnica nawilżacza nie pracuje.

Wyłączenie nagrzewnicy następuje jeśli temperatura na wyjściu za nawilżaczem (EXTRA TEMP) jest wyższa lub równa temperaturze komfortu z programu tygodniowego lub jeśli temperatura nawiewu (przed nawilżaczem) jest wyższa niż temperatura uruchomienia nagrzewnicy.

**Czas wyłączenia nagrzewnicy** - czas opóźnienia ponownego załączenia nagrzewnicy nawilżacza.



**Płukanie** - przemywanie mat nawilżacza raz w tygodniu. Płukanie usuwa zanieczyszczenia pozostałe na matach nawilżacza po odparowaniu wody oraz te, które nie zatrzymały się na filtrze, odprowadzając je do kanalizacji.

**Użytkowanie wentylacji podczas mrozów na niższej wydajności pozwala osiągnąć lepsze efekty nawilżania, jednocześnie wpływa na niższe zużycie energii.**

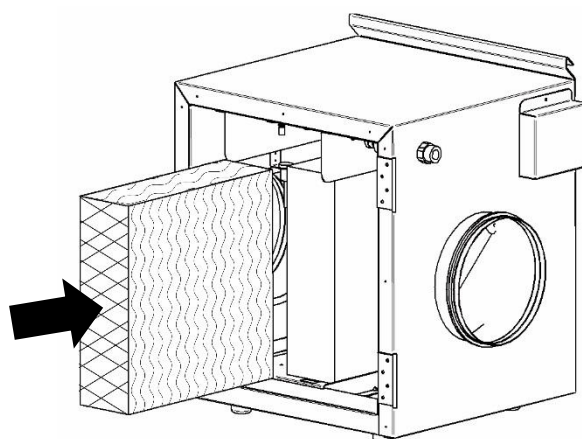
## 5. KONSERWACJA

### 5.1. Demontaż mat nawilżacza

W nawilżaczu raz w roku należy wymienić maty ewaporacyjne. W okresie letnim należy uzupełnić według potrzeby syfon odpływu skroplin wodą.

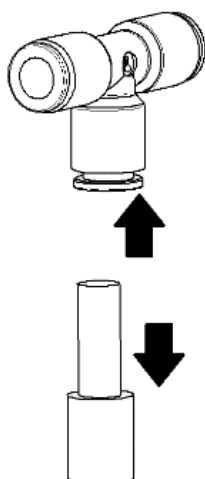
Wszelkich prac konserwacyjnych należy wykonywać przy odłączonym urządzeniu z sieci 230V.

**Bezwzględnie należy wymienić maty, jeśli ich części oddzielają się od siebie, jednak nie rzadziej niż raz w roku.** Przy wymianie mat należy umieścić je zgodnie z kierunkiem przedstawionym na rysunku poniżej. Aby zdemontować maty otwórz drzwi, następnie zdemontuj docisk mat. Wsuń maty nawilżacza. Montaż przeprowadź w odwrotnej kolejności.

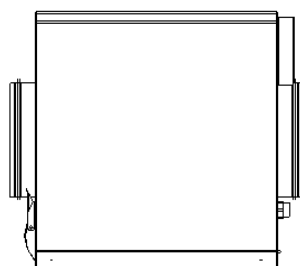
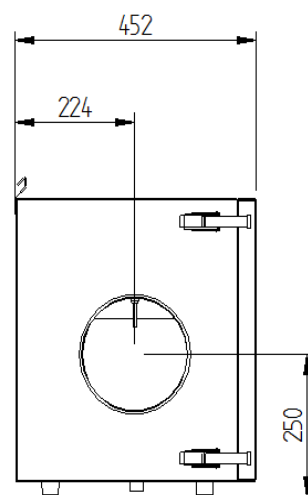
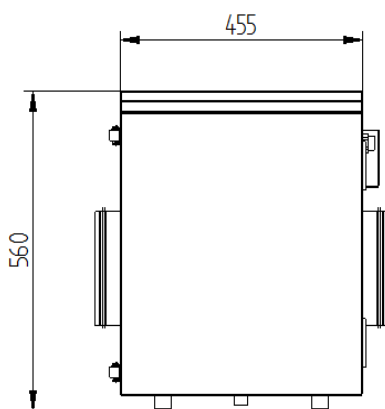
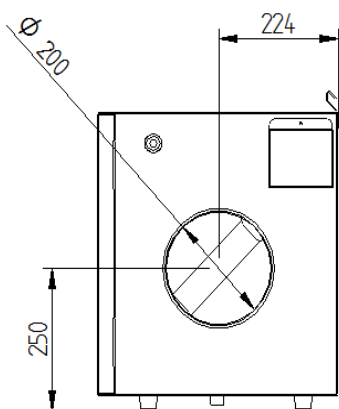


## 5.2. Demontaż dysz natryskowych

W przypadku zbyt twardej wody może dojść do zablokowania dyszy natryskowej. Zatkaną dyszę należy zdemontować, rozmontować na części i oczyścić środkiem do usuwania kamienia lub wymienić na nową. Aby zdemontować dysze natryskowe zdemontuj maty nawilżacza zgodnie z rozdziałem 6.1. Odkręć wkręty trzymające maskownice dysz natryskowych, zdemontuj maskownicę. Aby zdemontować dyszę należy wcisnąć pierścień blokujący jednocześnie ciągnąc dyszę w przeciwnym kierunku. Montaż dysz przeprowadź w odwrotnej kolejności.

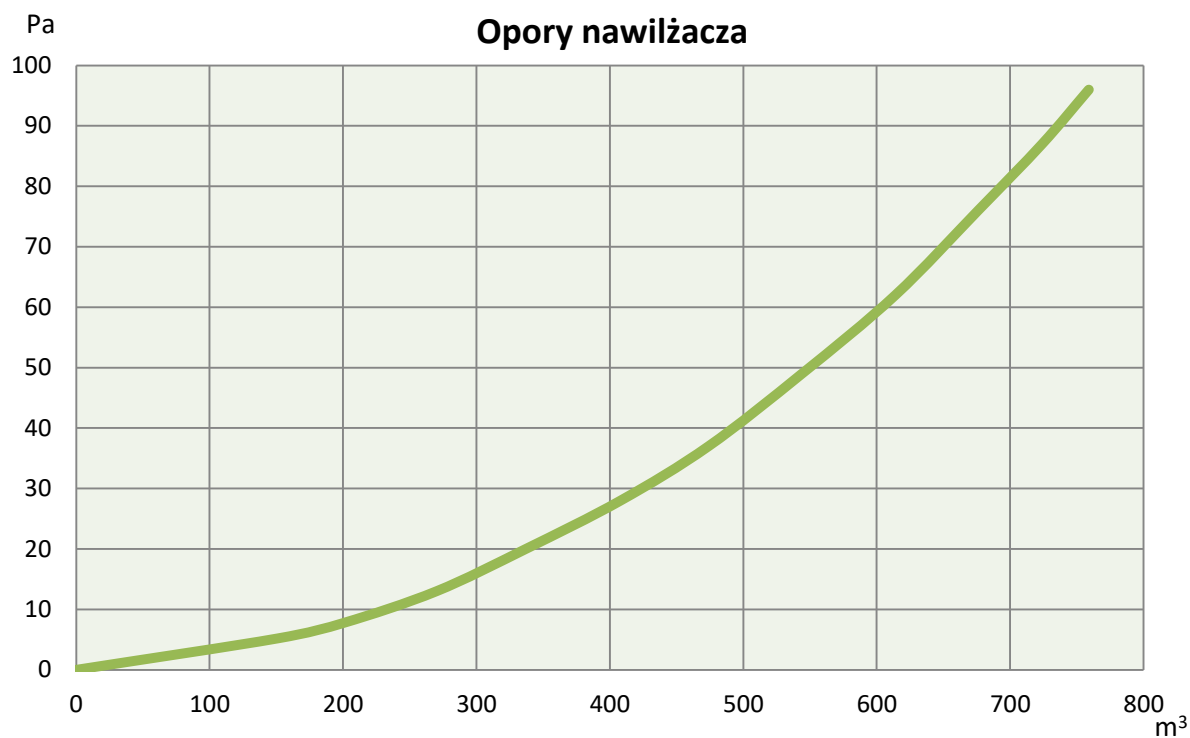


## 6. WYMIARY



## 7. PARAMETRY TECHNICZNE

Parametry techniczne	Jednostka miary	Nawilżacz
Maksymalny strumień powietrza	m <sup>3</sup> /h	600
Zużycie energii	W	15
Zasilanie	V/Hz	230/50
Średnica króćców powietrznych	mm	200
Wysokość/szerokość/głębokość	mm	494/455/452,2
Masa	kg	25
Moc nagrzewnicy	W	1000
Maksymalne zużycie wody	l/h	10,1
Opór powietrza przy 200 m <sup>3</sup> /h	Pa	7
Średnica króćca podłączeniowego wody	cal	3/4
Ciśnienie wody	MPa	0,15-0,6
Temperatura wody	Min/max	5-20
Temperatura otoczenia	Min/max	5-45
Twardość wody	Max mg CaCO <sub>3</sub>	200



## 8. GWARANCJA

- Producent udziela 24 miesięcznej gwarancji na poprawne działanie urządzenia.
- Gwarancja jest liczona od daty zakupu urządzenia przez użytkownika.
- Gwarancja jest udzielana i ważna za okazaniem dokumentu zakupu. Gwarancja nie obejmuje usterek powstałych w wyniku nieprawidłowej eksploatacji, konserwacji lub instalacji urządzenia.
- Koszt nieuzasadnionego wezwania serwisu pokrywa reklamujący.
- Firma świadczy usługi serwisowe na terenie Polski.
- Urządzenie musi być zamontowane, gdzie temperatura jest zawsze powyżej 5°C.
- Producent nie odpowiada za uszkodzenia i szkody powstałe w wyniku zamarznięcia wody w urządzeniu.
- Elementy eksploatacyjne, takie jak wkład czy dysze nie podlegają gwarancji.

Nr fabryczny	
Data zakupu	Data i podpis sprzedawcy
Data instalacji	Data i podpis instalatora
Oświadczam, że zapoznałem się z instrukcją obsługi centrali wentylacyjnej	Data i podpis użytkownika

SERWIS **WANAS:**

E-MAIL: [serwis@wanas.pl](mailto:serwis@wanas.pl)

TEL: **+48 535 958 222**