

# Vilpra Sauna dūmtraukio komplektas

## Montavimo ir naudojimo instrukcija



v. 2022-05

DW50-M  
SW-M

**Vidinio vamzdžio medžiaga**

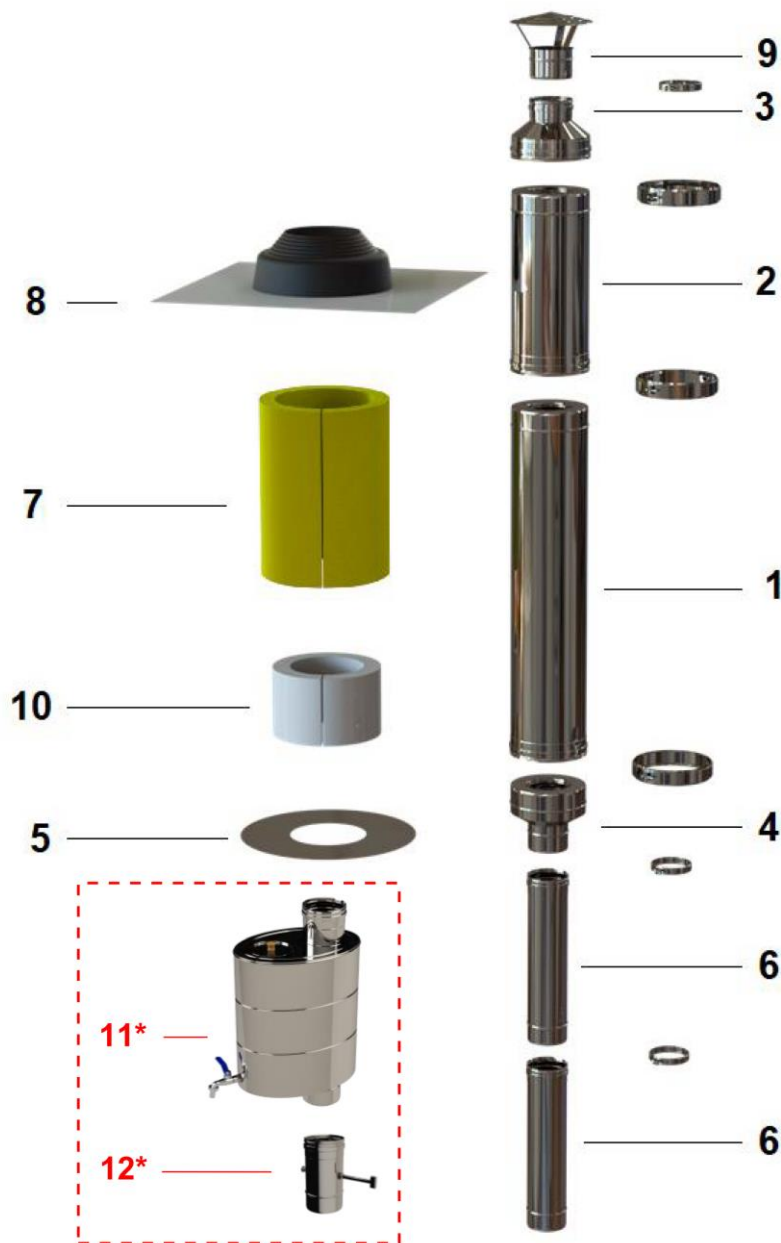
Plieno storis: 0,8 mm

Nerūdijančio plieno markė EN 1.4301 (AISI 304)



**Dūmtraukiai turi būti projektuojami, montuojami ir eksploatuojami vadovaujantis nacionaliniuose teisės aktuose bei šioje instrukcijoje nustatytais reikalavimais. Jei nacionaliniuose teisės aktuose bei šioje instrukcijoje reikalavimai skiriasi, būtina vadovautis griežtesniais reikalavimais.**

## 1. Pakuotės turinys



Pav. 1. Pakuotės turinys

1. Dvisienis dūmtraukis, L-1 m (ilgis sumontavus 0,95 m)
2. Dvisienis dūmtraukis, L-0.5 m (ilgis sumontavus 0,45 m)
3. Viršutinis antgalis
4. Apatinis antgalis
5. Dekoratyvinis žiedas
6. Apvalus įdėklas, L-0.5 m, naudojamas kaip jungiamasis dūmtakio vamzdis (ilgis sumontavus 0,45 m) - 2 vnt.
7. Izoliacija perėjimui per perdangą Prorox s-50mm, h-500mm
8. Stogo sandarinamoji detalė AL+EPDM d.160-300 0°-45°
9. Stogelis
10. Izoliacija perėjimui per perdangą Superwool s-50mm, h-200mm, iki d.280mm
- 11\* Talpa vandens pašildymui (neįtraukta į pakuotę, užsakoma atskirai). Talpą galima montuoti vietoje apvalaus įdėklo (6)
- 12\* Sklendė (neįtraukta į pakuotę, užsakoma atskirai). Sklendę galima montuoti vietoje apvalaus įdėklo (6)

## 2. Techninė informacija

### 2.1. Dvisienio Sauna dūmtraukio sistemos DW50-M paskirtis

Montuojant ir eksploatuojant dvisienę Sauna dūmtraukio sistemą DW50-M vadovaukitės paskirties Žymėjimu 4. Ši dvisienių dūmtraukių sistema skirta natūralia trauka (N1) šalinti degimo produktus iš pirties krosnelių, kuriose deginama natūrali malkinė mediena, kurios drėgnumas ne didesnis kaip 20 %. Dūmtraukių sistema yra atspari suodžių užsidegimui (G), tinkama eksploatuoti sausomis sąlygomis (D), o maksimali darbinė temperatūra (T600) – 600 °C. Montuojama ne mažesniu kaip 100 mm atstumu nuo dūmtraukio išorinio paviršiaus iki degių medžiagų, jei nacionaliniai teisės aktai nenustato didesnio atstumo. Ši sistema išbandyta be apgaubo ir esant izoliuotai perdangai, todėl dūmtraukiui kertant pastato konstrukcijas turi būti vadovaujama šios instrukcijos 3.1.1. skyriuje pateikiama informacija. Dūmtraukyje naudojamos šiluminės izoliacijos storis 50 mm, vidinis dvisienio dūmtraukio vamzdis gaminamas iš 0,8 mm storio nerūdijančio plieno 1.4301 (L20).

 <b>1397</b>

<b>16</b>
<b>EN 1856-1:2009</b>
Metaliniai dvisieniai dūmtraukio sistemos DW50-M elementai skirti degimo produktams pašalinti iš degimo vietos į atmosferą
Žymėjimas 4: <b>EN 1856-1 T600-N1-D-Vm-L20080-G100</b> (Ø 80-200) (išbandyta be apgaubo ir esant izoliuotai perdangai)
Stipris gniuždant: iki 15 m
Paspriešinimas srautui: pagal EN 13384-1
Šiluminė varža: NPD – charakteristika nenustatyta
Atsparumas šiluminiam smūgiui: Taip
Stipris tempiant: NPD – charakteristika nenustatyta
Montavimas ne vertikaliai: NPD – charakteristika nenustatyta
Atsparumas vėjo apkrovai: Maksimalus atstumas tarp atramų: 3,0 m Maksimalus nepritvirtintos dalies ilgis: 2,5 m
Atsparumas šildymui-šaldymui: Taip

Dvisienis Sauna dūmtraukis DW50-M							
Žymėjimas 4	EN 1856-1	T600	N1	D	Vm	L20080	G100
Dūmtraukių sistemos pavadinimas / žymėjimas							
Standarto numeris							
Temperatūros klasė T600 – leistina maksimali darbinė temperatūra iki 600°C							
Slėgio klasė: N1 – neigiamas slėgis dūmtraukyje							
Atsparumas kondensatui: D – skirtas eksploatuoti sausomis sąlygomis							
Atsparumas korozijai: Vm – deklaruojama pagal medžiagos tipą ir sienelės storį							
L20 – įdėklo medžiaga – nerūdijantis plienas 1.4301 (AISI 304) 080 – medžiagos sienelės storis milimetro šimtosiomis dalimis. Naudojamas 080 (0,8 mm) storio plienas.							
Atsparumas suodžių gaisrui: G – dūmtraukis atsparus suodžių gaisrui, 100 – leistinas minimalus atstumas (mm) nuo išorinio paviršiaus iki degių medžiagų, taikomas šios sistemos dūmtraukiams, kurių vidinio vamzdžio skersmuo nuo 80 mm iki Ø200 mm							

## 2.2. Vienasienio Sauna jungiamojo dūmtakio vamzdžio SW-M paskirtis

Ši vienasienių jungiamųjų vamzdžių sistema SW-M skirta natūralia trauka šalinti degimo produktus iš pirties krosnelių, kuriose deginama natūrali malkinė mediena, kurios drėgnumas ne didesnis kaip 20 %. Jungiamieji dūmtakio vamzdžiai naudojami prijungti pirties krosnelę prie dūmtraukio ir montuojami ne mažesniu kaip 500 mm atstumu iki degių medžiagų, jei teisės aktai nenustato didesnio atstumo. SW-M sistema yra atspari suodžių užsidegimui, tinkama eksploatuoti sausomis sąlygomis (D), o maksimali darbinė temperatūra - 600 °C. Jungiamasis dūmtakio vamzdis gaminamas iš 0,8 mm storio nerūdijančio plieno 1.4301 (L20).

 <b>1397</b>

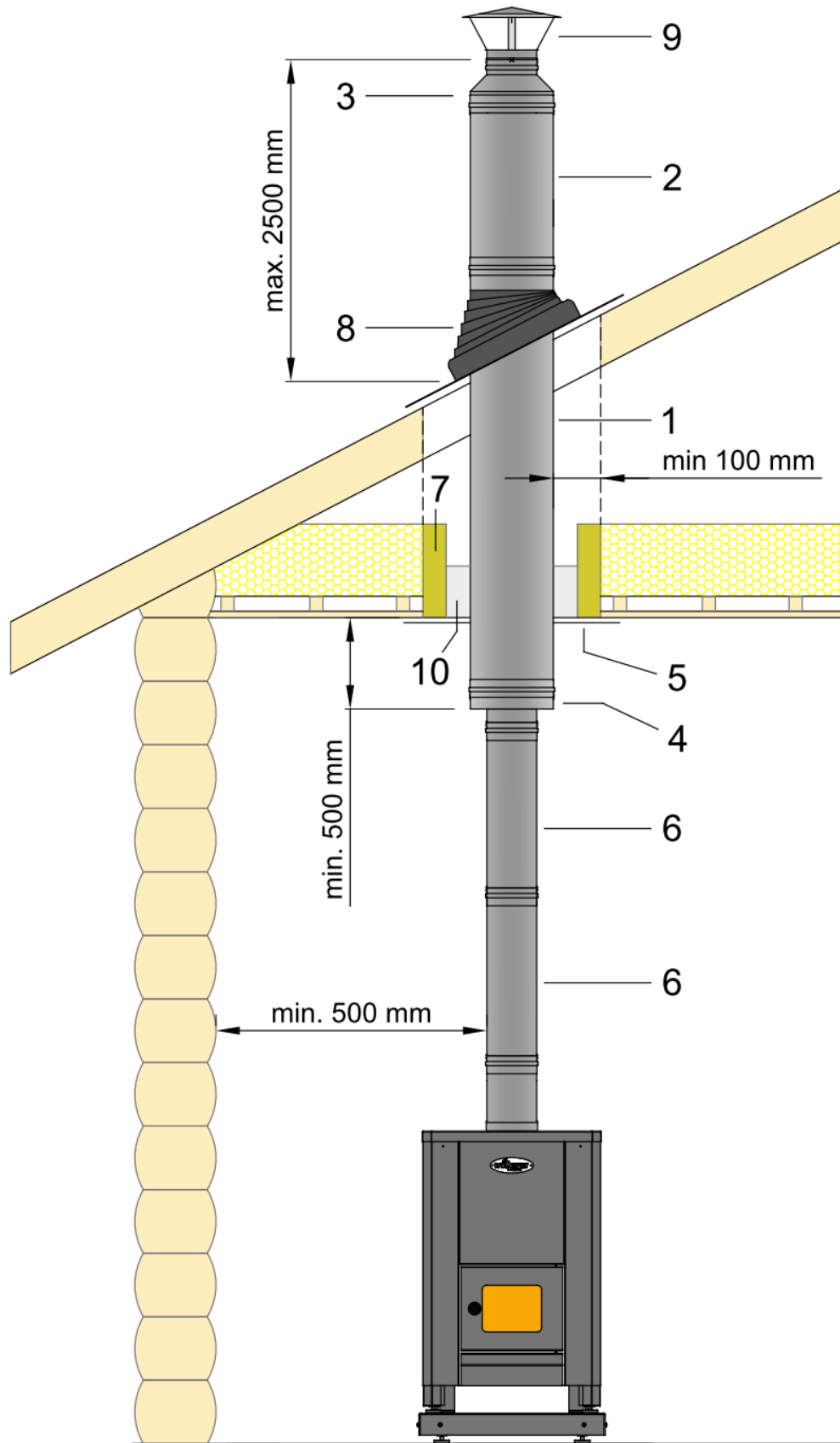
<b>07</b>
<b>EN 1856-2:2009</b> Standūs metaliniai jungiamieji dūmtakio vamzdžiai SW-M skirti degimo produktams pašalinti iš degimo vietos į atmosferą
<b>EN 1856-2 T600-N1-D-Vm-L20080-G500M</b>
Stipris gniuždant: iki 20 m
Paspriešinimas srautui: pagal EN 13384-1
Šiluminė varža: NPD – charakteristika nenustatyta
Atsparumas šiluminiam smūgiui: Taip
Stipris tempiant: 20 m
Montavimas ne vertikaliai: NPD – charakteristika nenustatyta
Atsparumas šildymui-šaldymui: Taip

Vienasienis jungiamojo dūmtakio vamzdis SW-M	EN 1856-2	T600	N1	D	Vm	L20080	G500M
--	-----------	------	----	---	----	--------	-------

Standarto numeris							
Temperatūros klasė T600 – leistina maksimali darbinė temperatūra iki 600°C							
Slėgio klasė: N1 – neigiamas slėgis dūmtraukyje							
Atsparumas kondensatui: D – skirtas eksploatuoti sausomis sąlygomis							
Atsparumas korozijai: Vm – deklaruojama pagal medžiagos tipą ir sienelės storį							
L20 – įdėklo medžiaga – nerūdijantis plienas 1.4301 (AISI 304) 080 – medžiagos sienelės storis milimetro šimtosiomis dalimis. Naudojamas 080 (0,8 mm) storio plienas.							
Atsparumas suodžių gaisrui: G – atsparus suodžių gaisrui, 500 – leistinas minimalus atstumas (mm) nuo jungiamojo dūmtakio vamzdžio išorinio paviršiaus iki degių medžiagų, M – atstumas nustatytas bandymų metu							

### 3. Montavimo instrukcija

Dūmtraukio montavimą turi atlikti kvalifikuotas montuotojas. Prieš dūmtraukio įrengimą turi būti atliekama gaminių patikra siekiant įvertinti, ar sukomplektuoti visi reikiami dūmtraukio gaminiai pagal projekto specifikaciją. Dūmtraukio skersmuo turi būti ne mažesnis už pirties krosnelės dūmų šalinimo atvamzdį. Optimalu, kai skersmuo yra vienodas. Tipinė dūmtraukio įrengimo schema pateikta Pav. 2.



Pav. 2. Tipinė dūmtraukio įrengimo schema

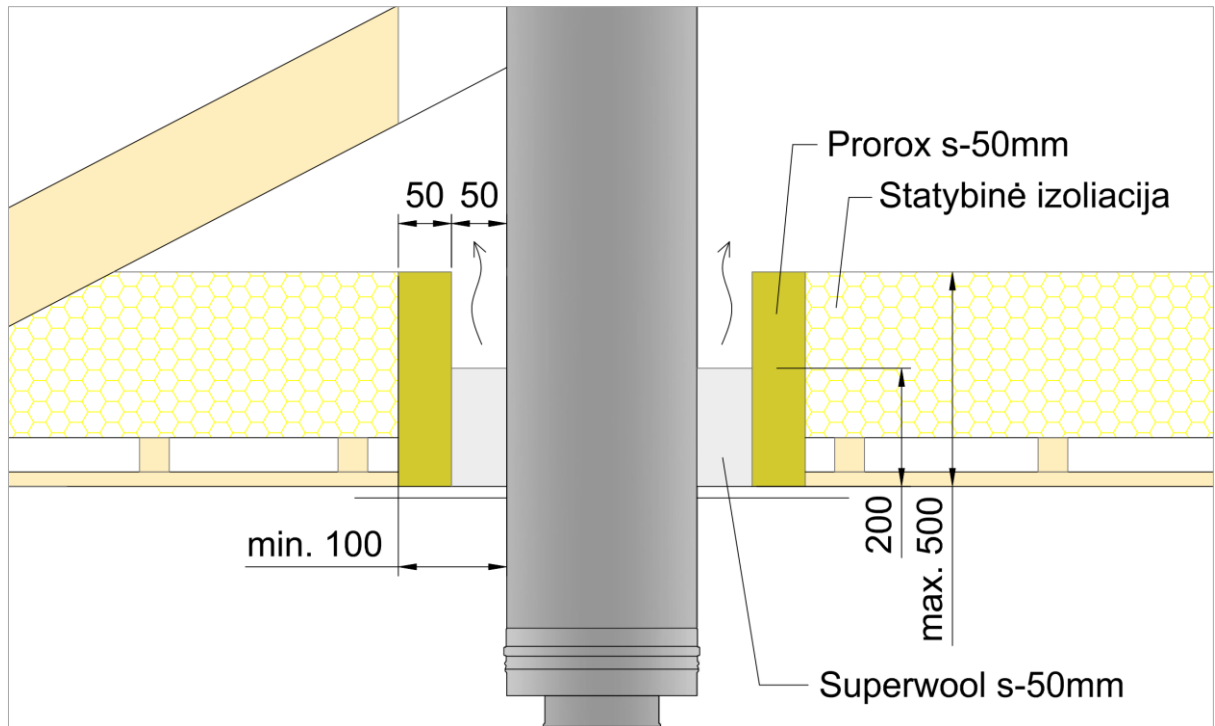
Pastaba. Dūmtraukio komponentų numeriai nurodyti šiame paveiksle yra pateikti Pav. 1.

### 3.1. Atstumas iki degių medžiagų

#### 3.1.1. Dvisienis Sauna dūmtraukis DW50-M

Ši dvisienių dūmtraukių sistema išbandyta be apgaubo ir esant izoliuotai perdangai. Dūmtraukis montuojamas ne mažesniu kaip 100 mm atstumu nuo dūmtraukio išorinio paviršiaus iki degių medžiagų, jei nacionaliniai teisės aktai nenustato didesnio atstumo. Montuojant dūmtraukį prie degių konstrukcijų (pvz.: sienų), visada turi būti išlaikomas  $\geq 100$  mm atstumas iki degių medžiagų. Tarpas tarp degios sienos ir dūmtraukio turi būti vėdinamas. Dūmtraukiui kertant degias pastato konstrukcijas (perdanga, stogas), jose turi būti padarytos atitinkamo dydžio angos, leidžiančios išlaikyti saugų atstumą nuo dūmtraukio paviršiaus iki degių medžiagų. Kai kertamos konstrukcijos storis ne didesnis kaip 200 mm, tarpas tarp dūmtraukio išorinės sienelės iki degių medžiagų yra pilnai užpildomas brėžinyje nurodytomis izoliacinėmis medžiagomis.

Jei kertamos degios konstrukcijos storis nuo 200 mm iki 500 mm, apatinėje kertamos konstrukcijos dalyje 200 mm aukščio tarpas tarp dūmtraukio iki degių medžiagų pilnai užpildomas brėžinyje nurodytomis izoliacinėmis medžiagomis, likusi dalis užpildoma brėžinyje nurodyta izoliacine medžiaga, tačiau aplink dūmtraukį paliekamas 50 mm oro tarpas.



Pav. 3. Dūmtraukio montavimas kertant perdangą

#### 3.1.2. Vienasienis jungiamasis dūmtakio vamzdis SW-M

Jungiamieji dūmtakio vamzdžiai SW-M naudojami prijungti pirties krosnelę prie dūmtraukio ir montuojami ne mažesniu kaip 500 mm atstumu iki degių medžiagų, jei teisės aktai nenustato didesnio atstumo

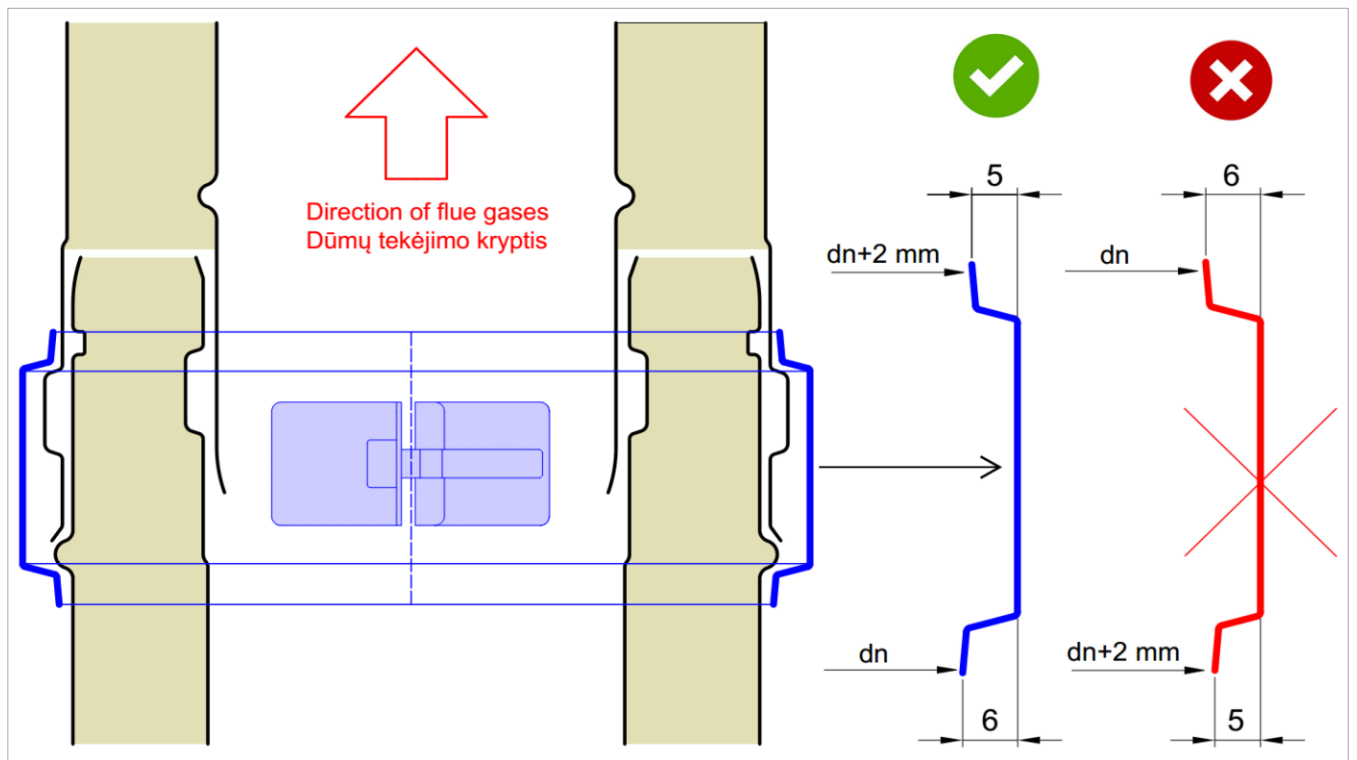
### 3.2. Sujungimai

Vietose kur dūmtraukis kerta perdangą, stogą ar sieną negali būti dūmtraukio elementų sujungimų.

Dvisienio dūmtraukio ir jungiamųjų dūmtakio vamzdžių elementai turi būti montuojami atsižvelgiant į gaminių ženklavimo lipdukuose nurodytą degimo produktų kryptį.

#### 3.2.1. Dvisienis Sauna dūmtraukis DW50-M

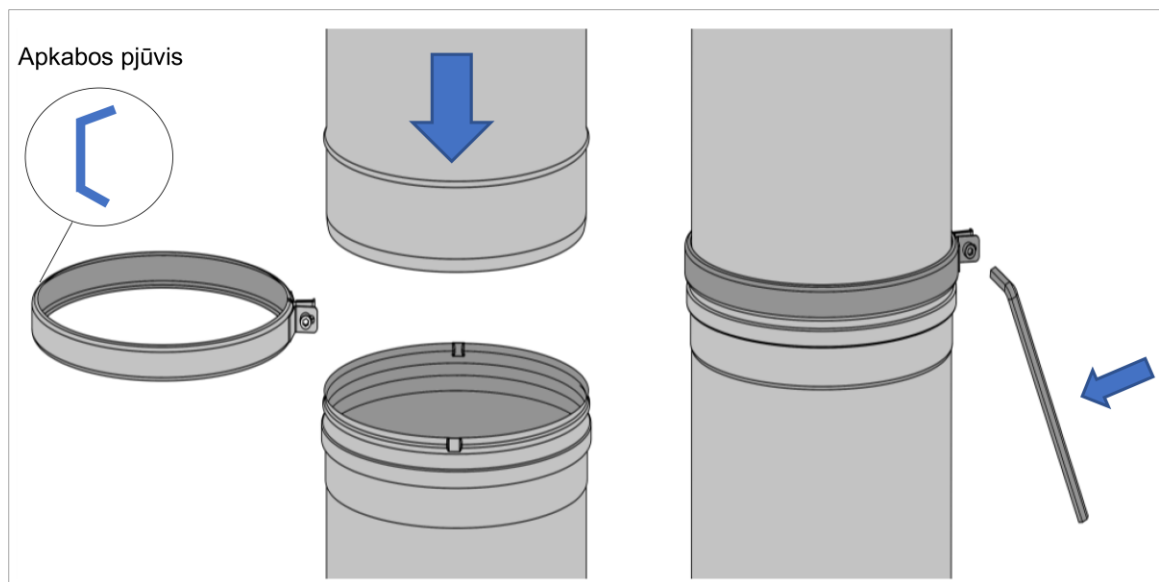
Dvisienio dūmtraukio elementai tarpusavyje sujungiami vamzdžių galų plėtimus sumaunant vieną į kitą 50 mm. Dvisienių dūmtraukių sujungimai užfiksuojami sujungiamosiomis apkabomis, kurios uždengia sujungimą. Atkreipkite dėmesį, kad sujungiamoji turi būti tinkamai uždėdama ant dūmtraukio elementų sujungimo (žr. Pav. 4). Nesumontuokite apkabos atvirkščiai. Tinkamai uždėjus sujungiamąją apkabą, suveržkite ją naudodami šešiakampį raktą (rakto dydžio Nr. 5).



Pav. 4. Sujungiamosios apkabos montavimas

### 3.2.2. Vienasienis jungiamasis dūmtakio vamzdis SW-M

Vienasienio jungiamojo dūmtakio vamzdžio elementai tarpusavyje sujungiami vamzdžių galų plėtimus sumaunant vieną į kitą 50 mm. Apvalių jungiamųjų dūmtakio vamzdžių elementų sujungimai užfiksuojami H-12 mm sujungiamosiomis apkabomis. Atkreipkite dėmesį, kad sujungiamoji apkaba turi būti tinkamai uždedama ant elementų sujungimo (žr. apkabos pjūvį). Nesumontuokite apkabos atvirkščiai. Tinkamai uždėjus sujungiamąją apkabą, suveržkite ją naudodami šešiakampį raktą (rakto dydis Nr. 5) (žr. Pav. 5)..



Pav. 5. Vienasienių jungiamųjų dūmtakio vamzdžių sujungimas

### 3.3. Dūmtraukio išvado padėtis

Dūmtraukio išvado padėtis turi būti parenkama vadovaujantis nacionaliniais teisės aktais ir taisyklėmis

### 3.4. Atsitiktinis žmogaus prisilietimas prie dūmtraukio paviršiaus

Ten kur yra rizika žmogui atsitiktinai prisiliesti prie dūmtraukio paviršiaus ir nusideginti, tai toks dūmtraukio paviršius turi būti apsaugotas gaubtu arba tinkleliu!

## **4. Dūmtraukio eksploatavimas**

Dūmtraukiai turi būti projektuojami, montuojami ir eksploatuojami vadovaujantis nacionaliniuose teisės aktuose bei šioje instrukcijoje nustatytais reikalavimais. Jei nacionaliniuose teisės aktuose bei šioje instrukcijoje reikalavimai skiriasi, būtina vadovautis griežtesniais reikalavimais.

Dūmtraukio montavimo ir eksploatavimo metu griežtai laikykitės darbų saugos reikalavimų, naudokite individualias saugos priemones.

Dūmtraukio elementai turi būti naudojami tik pagal paskirtį. Eksploatavimo metu negalima kūrenti medienos pramonės atliekų, turinčių rišančiųjų medžiagų, kurioms degant išsiskiria agresyvios medžiagos. Griežtai draudžiama kūrenti deginimui netinkamomis medžiagomis (šiukšlėmis, plastmase, guma ir t.t.).

Dūmtraukiai turi būti valomi ne rečiau kaip kartą per tris mėnesius šildymo sezono metu ir prieš šildymo sezoną. Dūmtraukių valymui turi būti naudojami specialūs įrankiai pagaminti iš nerūdijančio plieno arba polimerinių medžiagų.

Siekiant įvertinti dūmtraukių ir jų laikančių elementų būklę eksploatavimo metu, ne rečiau kaip kas pusmetį privaloma vykdyti apžiūras.

Atkreipiame dėmesį į tai, kad nevalyti dūmtraukiai, kaip gaisro židiny, yra pavojingi statinio eksploatacijai.